

# 香港中學文憑考試

香港考試及評核局  
評核發展高級經理 麥翰龍先生



## 香港中學文憑

- 首屆文憑試于**2012年**舉行，一直以來是高中學生于本地升學或負笈海外，以及投入職場的重要資歷。
- 多年來，超過**900,000**名考生參加文憑試，包括**58,500**名**2026年**文憑試考生。



# 文凭试的优势

- 发挥香港**两文三语**、兼容并包的特色
- 考生可以**中文**(可选择**繁体/简体字**作答)或**英文**应试
- 提供**宽广而均衡**、**灵活而多元化**的课程，既有传统学术科目，也有**应用学习科目**及**其他语言科目**选择，满足考生(包括非华语和非本地考生)不同的需要和兴趣



# 香港中学文凭证书

考生最少在其中一科达：

**第1级或以上  
甲类科目**

**达标或以上  
乙类科目**

**丙类科目\***

\*由2025年文凭试起，考生须应考由相关官方文化机构在香港举办的指定语言考试。考生成绩只要达到指定的语言能力水平，便可获纳入文凭试成绩。



## 成绩汇报制度 – 甲类科目

考生在甲类科目的表现以五个等级汇报\*



### 水平参照模式汇报制度：

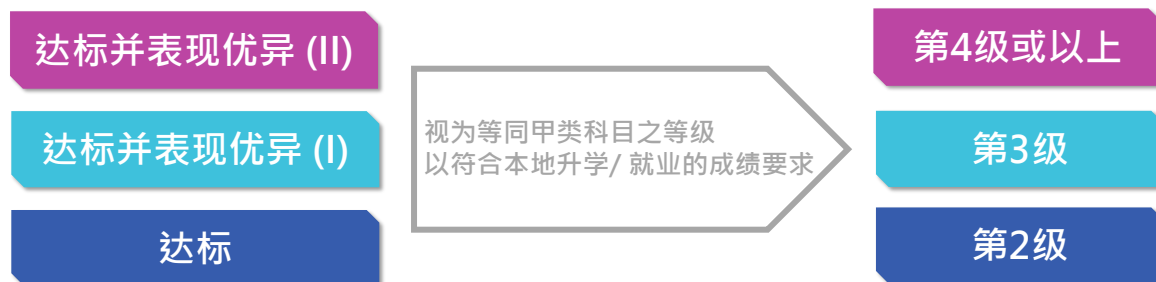
- 各个科目参照一套明确而固定的标准，汇报考生表现所属的等级
- 设有等级描述及考生表现示例说明每个等级的标准要求
- 有助大专院校及雇主制定合适的入学/入职要求

\*公民与社会发展科的成绩只设「达标」一级

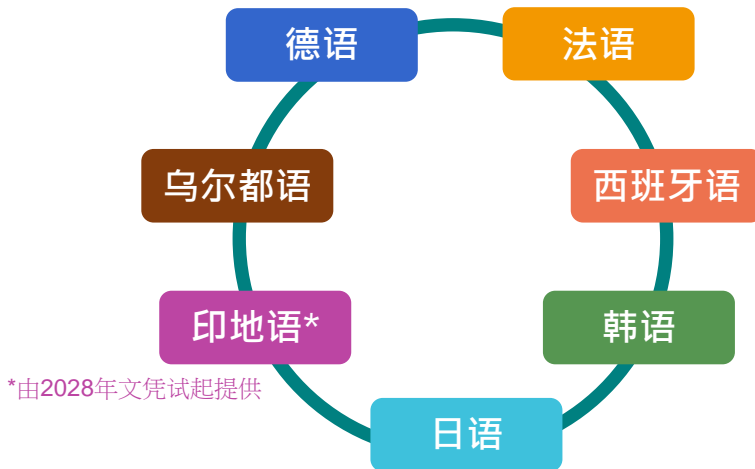


## 成绩汇报制度 – 乙类科目

除应用学习中文（非华语学生适用），其他乙类科目成绩以三个等级汇报：



## 丙类其他语言科目



## 丙类其他语言科目

- 采用法国、德国、日本、韩国、西班牙、巴基斯坦及印度的官方机构之官方语言考试，作为文凭试丙类其他语言科目的考试
- 考生须自行报考有关的官方语言考试，并于报考文凭试时选取相关的丙类科目
- 考生的成绩达到指定或更高的语言能力水平，便可获列入文凭试的成绩内
- 考生可在文凭试考试年份前的两年内，应考一次或以上丙类其他语言科目的考试（以2026年文凭试为例，考生如于报考时提交成绩后，在另一次语言考试取得更高水平，须在2026年2月28日限期前向考评局提交其达到最高水平的成绩证明文件。）



## 相关详情

科目	法语	德语	日语	韩语	西班牙语	乌尔都语	印地语
考试	法语鉴定文凭 (DELF) 法语鉴定文凭 进阶级 (DALF)	歌德证书 (Goethe- Zertifikat)	日本語 能力試験 (JLPT)	韩国语能力考试 (TOPIK)	对外西班牙语 水平证书 (DELE)	乌尔都语 (国际) 考试	印地语 高级文凭考试
考试提供机构 (官方机构)	香港法国 文化协会	香港 歌德学院	日本国际 交流 基金会	韩国国立 国际教育院	塞万提斯学院 (上海)	伊斯兰堡中级 和 中等教育联邦 委员会	印度教育部 中央印地语 管理局
考试行政机构	香港法国 文化协会	香港 歌德学院	香港日本语 教育研究会	韩国国立 国际教育院  执行机构： 香港韩国 国际学校 和 考评局	香港 伍伦贡学院  Spanish World HK及未来可能 在香港开设的 其他DELE考试 中心	伊斯兰堡 中级和中等 教育联邦 委员会	印度教育部 中央印地语 管理局  印度 驻香港及澳门 总领事馆

科目	法语	德语	日语	韩语	西班牙语	乌尔都语	印地语
纳入文凭试成绩 汇报的语文能力 水平	A2 或以上	A2 或以上	N3或以上	TOPIK II 第3级或 以上	A2 或以上	E级或以上	合格或以上
考试卷别/分部	阅读、写作、 聆听、口试	阅读、写作、 聆听、口试	言语知识 (文字·语汇·文 法)、 读解、听解	阅读、写作、 聆听	阅读、写作、 聆听、口试	阅读和写作、 文章写作	印地语语法及 句子结构、 阅读及实用 印地语、校 内评核
考试日期	3/4月、11月	4 至 6月	7月、12月	4月、7月、10月	5月、11月	4月至5月、 9月至10月	5月
相关网址	<a href="http://www.afhongkong.org/en/exams/delf-dalf/">www.afhongkong.org/en/exams/delf-dalf/</a>	<a href="http://www.goethe.de/in/hon/en/spr/exams.html?wt_sc=hongkong_exam">www.goethe.de/in/hon/en/spr/exams.html?wt_sc=hongkong_exam</a>	<a href="http://www.japanese-edu.org.hk/zh/jlpt/jlpta.html">www.japanese-edu.org.hk/zh/jlpt/jlpta.html</a>	<a href="http://www.topik-hk.org/chi/index.asp">www.topik-hk.org/chi/index.asp</a>	<a href="http://www.uowchk.edu.hk/study-at-uowchk/find-programmes/international-language-proficiency-tests/diplomas-de-espaol-como-lengua-extranjera-dele/">www.uowchk.edu.hk/study-at-uowchk/find-programmes/international-language-proficiency-tests/diplomas-de-espaol-como-lengua-extranjera-dele/</a>	<a href="https://fbise.edu.pk/hongkong_papers.php">https://fbise.edu.pk/hongkong_papers.php</a>	<a href="http://www.chdpublication.education.gov.in/english/advance-diploma.php">www.chdpublication.education.gov.in/english/advance-diploma.php</a>

## 甲类科目 – 公开考试

### 笔试

多项选择题

简答题 / 资料回应题 / 结构式问题

文章式问题

### 聆听及综合能力考核+说话能力

只适用于英国语文科

详情 - 每年的文凭试《评核大纲》

 [https://sc1.hkeaa.edu.hk/TuniS/www.hkeaa.edu.hk/tc/hkdse/assessment/assessment\\_framework/](https://sc1.hkeaa.edu.hk/TuniS/www.hkeaa.edu.hk/tc/hkdse/assessment/assessment_framework/)



## 核心科目

	笔试比重	校本评核比重
中国语文	85% <ul style="list-style-type: none"><li>卷一(阅读能力) (40%)</li><li>卷二(写作能力) (45%)</li></ul>	15%
英国语文	85% <ul style="list-style-type: none"><li>卷一(阅读能力) (20%)</li><li>卷二(写作能力) (25%)</li><li>卷三(聆听及综合能力) (30%)</li><li>卷四(说话能力) (10%)</li></ul>	15%
数学科必修部分	100% <ul style="list-style-type: none"><li>卷一(传统题) (65%)</li><li>卷二(多项选择题) (35%)</li></ul> 若考生能充分掌握必修部分「基础课题」且在文凭试中表现良好，便足以在考试中获最高第四级的成绩	不设校本评核
公民与社会发展	100% <ul style="list-style-type: none"><li>公开考试 - 只设「达标」与「未达标」</li></ul>	不设「独立专题探究」

 详情 - 文凭试《评核大纲》  
[https://sc1.hkeaa.edu.hk/TuniS/www.hkeaa.edu.hk/tc/hkdse/assessment/assessment\\_framework/](https://sc1.hkeaa.edu.hk/TuniS/www.hkeaa.edu.hk/tc/hkdse/assessment/assessment_framework/)



## 文凭试甲类科目: 校本评核 (SBA)

- 校本评核是指在日常学与教过程中，由学校任课教师来评核学生的表现
- 评核分数将计入考生的文凭试成绩

### 优点

让学生从教师的回馈中了解自己的强项和弱点，不断改进

考核学生多方面的能力，更全面地评核学生的表现

减少对公开考试成绩的依赖，有助提升学生自信心及学习动机，鼓励自主学习



## 如何确保校本评核(SBA)公平公正？

考评局提供评分准则、示例及详尽的指引，并开办专业培训课程，加强教师对校本评核的认识

学生在教师直接监督下完成大部分的课业/活动

调整学校提交的校本评核分数，以确保分数跨校的可比性

抽样查阅学生的习作及评核记录，并向学校提供回馈

抄袭或作弊行为，一经证实，惩罚包括扣减分数、降级或取消部分或全部科目的考试资格



# 文凭试甲类科目: 校本评核 (SBA)

12科设有校本评核的科目

中国语文	中国文学	英国语文	英语文学
健康管理 与社会关怀	资讯及通讯科技	科技与生活	设计与应用科技
生物	物理	化学	视觉艺术



<https://sc1.hkeaa.edu.hk/TuniS/www.hkeaa.edu.hk/tc/sba/introduction/>



## 《试题专辑》及《香港中学文凭考试报告》

每年11月出版香港中学文凭考试试题专辑

介绍甲类高中科目的考核内容

包括试题、评卷参考，以及试卷主席对考生表现的评语和改善建议

每年12月出版《香港中学文凭考试报告》

提供具参考价值的文凭试资料和统计数字，供学校、考生和市民参阅



[https://sc1.hkeaa.edu.hk/TuniS/www.hkeaa.edu.hk/tc/hkdse/assessment/exam\\_reports//](https://sc1.hkeaa.edu.hk/TuniS/www.hkeaa.edu.hk/tc/hkdse/assessment/exam_reports//)



# 千锤百炼的文凭试试题

2025年  
生物科 卷一乙

19. 下表顯示全球四大訂閱制隨選影片服務供應商於 2024 年 3 月的市場佔有率。

訂閱制隨選影片服務供應商	市場佔有率(%)
網飛 (Netflix)	18.8
亞馬遜 Prime Video	17.7
迪士尼+ (Disney+)	11.7
騰訊視頻	10.6

根據以上資料，可得出的結論是：全球訂閱制隨選影片服務供應商市場於 2024 年 3 月的市場結構可被視為\_\_\_\_\_，因為\_\_\_\_\_。

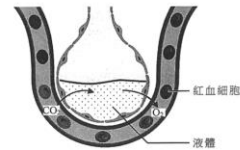
- A. 壟斷性競爭 …… 市場資訊是不完全的
- B. 壟斷性競爭 …… 不同服務供應商提供的服務是異質的
- C. 寡頭壟斷 …… 該市場上有數個具支配力的服務供應商
- D. 寡頭壟斷 …… 不同國家的政府對服務供應商進入其市場有管控

2025年  
经济科 卷一

6. 電子煙最初被視為一個有利或除吸傳統香煙的方法。實際上，電子煙包括一個加熱裝置和一個盛載揮發性液體的容器。該液體含有不同的化學物。加熱裝置將該液體汽化或可供吸入的蒸汽，吸入的蒸汽通過呼吸道到達肺部。沿途對呼吸道的不同部分造成傷害。

(a) 揮發性液體中的某些化學物，已被認定能損害呼吸道的纖毛上皮細胞。解釋這如何導致嚴重咳嗽。(2 分)

(b) 一名電子煙使用者的肺部因吸入該些化學物而引發發炎，以下示意圖顯示他肺內的一個氣囊：



(i) 解釋為什麼發炎的氣囊內有液體積聚。(3 分)

5 (a) 指出與香港合辦2025年中國全國運動會的一個地區/省。

\_\_\_\_\_ (1 分)

(b) 說明合辦中國全國運動會對香港經濟及文化方面的好處各一個。

經濟好處：\_\_\_\_\_

\_\_\_\_\_

文化好處：\_\_\_\_\_

2024年体育科  
卷一乙

3. 香港政府於 2023 年 9 月開展了「香港夜繽紛」活動。

(a) 這活動其中一項措施是向旅客提供折扣優惠券，在指定優質食肆享用晚飯時使用。提出這措施對香港飲食業的兩項正面影響。(2 分)

(b) 有人提議可用以下口號宣傳「香港夜繽紛」活動：

「擴闊你工餘娛樂的選擇  
體驗前所未有的閒適和享受」

指出並解釋以上口號所運用的一項宣傳手法。(2 分)

2024年科技与生活  
(食品科学与科技) 卷一

## 文凭试考生表现示例

甲类科目: 英国语文 试卷二  
2023年考生表现示例

Level 5 exemplar 1  
Part A

**Pop-up Shop Application Form**

Company Name: Planet Smart

A. Company Profile (Introduce your company):

Planet Smart is an environmentally-friendly company that aims to produce high quality products that would not only increase the quality of life of the citizens, but also the planet itself. Our eco-friendly products are specifically made to aid global problems such as deforestation and plastic waste. By expanding our company in various areas, such as setting up a pop-up shop inside the shopping centre, will not only promote and ~~increase~~ raise awareness on these devastating topics, but also ~~also~~ allow the general public to learn how to incorporate simple eco-friendly products into their lives. In the coming year, 'A single step goes a long way.'

乙类科目: 室内设计  
2023年考生表现示例



甲类科目: [https://sc1.hkeaa.edu.hk/TuniS/www.hkeaa.edu.hk/tc/hkdse/assessment/subject\\_information/](https://sc1.hkeaa.edu.hk/TuniS/www.hkeaa.edu.hk/tc/hkdse/assessment/subject_information/)

乙类科目: [https://sc1.hkeaa.edu.hk/TuniS/www.hkeaa.edu.hk/tc/hkdse/assessment/subject\\_information/category\\_b\\_subjects/](https://sc1.hkeaa.edu.hk/TuniS/www.hkeaa.edu.hk/tc/hkdse/assessment/subject_information/category_b_subjects/)



## 文凭试的质素保证

保障水平

确保试卷的水准稳定地维持在预期及应有的水平

合规及质素保证

确保考试按既定的规则和指引进行，公平可靠

文凭试  
资历认可

确保适当地处理考试数据及汇报成绩，以致信实可靠的水平，促进文凭试取得本地和国际认可

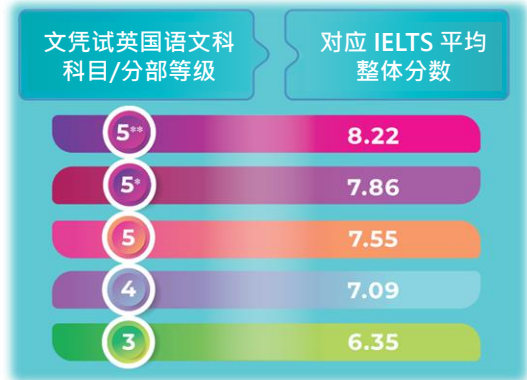
持续改进

定期作检视和质量审核，确保能收集不同持份者的意见及作出回应，以不断改善服务



## 文凭试基准研究

- 比较文凭试英国语文科的成绩与国际英语水平测试(IELTS)的水平。
- 综合2019年、2021年及2023年考生自愿提供他们的IELTS分数，分析英国语文科第3至5\*\*级对应的IELTS分数。



\*此研究邀请文凭试考生  
(2019年、2021年及2023年)  
自愿提供他们的IELTS分数，  
并综合三年数据作分析。

## 文凭试的资历认可



## 文凭试的资历认可



非本地院校  
>1,100

在考评局或院校网站列出  
对持有文凭试资历考生的  
一般入学要求资讯

内地高等院校  
165

直接以文凭试成绩  
取录学生



## 国际认可

### 北美洲

- ✓ 耶鲁大学
- ✓ 纽约大学
- ✓ 多伦多大学
- ✓ 西门菲莎大学

### 英国及欧洲

- ✓ 剑桥大学
- ✓ 伦敦大学学院
- ✓ 苏格兰格拉斯哥大学
- ✓ 爱尔兰戈尔韦大学
- ✓ 荷兰莱顿大学

### 亚太

- ✓ 北京大学
- ✓ 清华大学
- ✓ 南洋理工大学
- ✓ 新加坡国立大学
- ✓ 京都大学
- ✓ 庆熙大学

### 澳洲及新西兰

- ✓ 澳洲国立大学
- ✓ 悉尼大学
- ✓ 墨尔本大学
- ✓ 奥克兰大学

## 拓展文凭试在欧洲国家的资历认可



瑞典



荷兰



西班牙



德国



奥地利

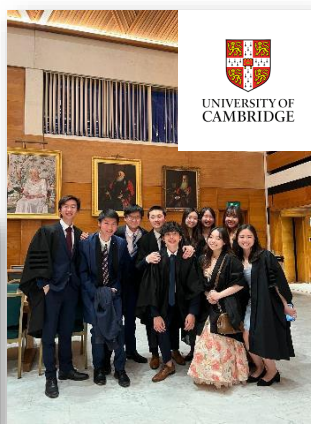


爱尔兰

## 考生的多元出路：非本地升学之个案分享

在海外著名大学就读，如：

美国麻省理工学院 (MIT)、英国剑桥大学 (University of Cambridge) 及新加坡国立大学 (National University of Singapore) 的本地中六毕业生亲身经验分享。



# 文憑試資訊渠道

<https://sc1.hkeaa.edu.hk/TuniS/www.hkeaa.edu.hk/tc/>



<https://blog.hkeaa.edu.hk/index.php>



<https://sc1.hkeaa.edu.hk/TuniS/www.hkeaa.edu.hk/tc/app/>



# 谢谢

