

多元出路、 非联招升学安排及 自资专上课程的资助计划



2026年6月 1

内容简介



专上教育及多元出路

1

指定专业 / 界别课程资助计划
(SSSDP)

2

为修读香港自资学士学位课程学
生提供的免息审查资助计划
(NMTSS)

4

应用学位课程
(Applied Degree Programmes)

3

2026年报名及收生安排

8

专上课程电子预先报名平台
(E-APP)

7

经评审专上课程资料
(iPASS)

6

5

自资专上教育资讯平台
(Concourse)



2

专上教育

- 公帑资助与自资院校并行发展
- 为年青人提供优质、灵活多元和多阶进出的升学途径
- 现时本港适龄人口组别中约56%的青少年有机会接受学士学位程度的教育。连同副学位计算，约八成四的青少年已有机会接受专上教育

3

多元及多阶进出

公开进修 + 终身学习



4

多元出路



本地学士学位	副学位	其他课程	应用教育文凭	外地升学	就业
<ol style="list-style-type: none"> 1. 香港城市大学 2. 宏恩基督教学院 3. 港专学院 4. 香港浸会大学及辖下持续教育学院 / 国际学院 5. 香港珠海学院 6. 香港都会大学 7. 香港能仁专上学院 8. 香港附仁大学 9. 岭南大学 10. 圣方济各大学 11. 香港中文大学 12. 香港教育大学 13. 香港恒生大学 14. 香港演艺学院 15. 香港理工大学及辖下专业进修学院 16. 香港科技大学 17. 香港大学 18. 东华学院 19. 香港伍伦贡学院 20. 香港高等教育科技学院 21. 耀中幼稚学院 	<ol style="list-style-type: none"> 1. 宏恩基督教学院 2. 港专学院 3. 香港大学专业进修学院保良局何鸿燊社区书院 4. 香港二育书院 5. 香港艺术学院 6. 香港浸会大学持续教育学院 / 国际学院 7. 香港珠海学院 8. 香港专业进修学校 9. 香港科技专上书院 10. 香港都会大学及其辖下李嘉诚专业进修学院 11. 岭南大学持续进修学院 12. 圣方济各大学 13. 香港中文大学专业进修学院 14. 香港理工大学香港专上学院 15. 东华学院 16. 香港伍伦贡学院 17. 职业训练局 - 香港专业教育学院 / 香港知专设计学院 / 香港资讯科技学院 18. 耀中幼稚学院 19. 耀中幼稚学院 20. 青年会专业书院 	<p>在香港开办的非本地课程 / 混合式 / 遥距课程</p>	<ol style="list-style-type: none"> 1. 职业训练局 酒店及旅游 / 厨艺学院 2. 香港建造学院 3. 劳工处展翅青见计划 4. 其他 (例如: 明爱及青年会等) 		

香港中学文凭

香港中学毕业生出路2026



注：除香港中学文凭考试外，持有香港高级程度会考、毅进文凭 / 应用教育文凭和国际文凭预科课程(IB)等资历人士亦可以申请入读专上课程。
 * 数字基于自资院校为规划用途而提供的学额资料，并非收生上限。课程包括「指定专业 / 界别课程资助计划」下的资助学额 (包括4 781个学士学位及2 131个副学位)。
 + 教育局由2021/22学年起以公民与社会发展科 (公民科) 取代常识教育科，并在中四级推行。首届公民科文凭试于2024年举行，成绩汇报分为「达标(A)」与「未达标」。
 & 如该五科的其中一科为公民科，则最低入学要求在在该科取得「达标」成绩，以及其他四个香港中学文凭考试科目 (包括中国语文和英国语文) 取得第二级成绩，另外，教学科试卷部分 (单元一或二) 第二级成绩亦被接受为最低入学要求中的五科之一。
 ^ 在2026/27学年，165所参与「内地高校招收香港中学文凭考试学生计划」的内地高等院校依据香港中学文凭考试成绩择优录取香港学生，免却同学参加内地联招的需要。
 # 由于数字经四舍五入，分项总和未必与相应的总数相等。
 * 不设名额限制，2024-25计划年度约有4 100名学员参加计划。

职业专才教育 (VPET)

- 涵盖至学位程度的课程，其课程内容中有大比重为职业技能或专业知识的专门内容
- 获资历架构认可，具质素保证的学习路径
- 「职学联通、多元发展」，与传统学术教育双轨并行，为青年人提供多元学习和就业机会
- 通过生涯规划教育、应用学习及其他学习经历等不同形式，将职专教育纳入高中课程
- 职业训练局推行职业教育和就业支援计划 (Earn and Learn 职学计划)，让学员以「边学边赚」模式接受学徒培训，并可获发承诺水平的工资和奖励津贴



7

职业专才教育 (VPET)

- 为进一步提升职专教育的学习经验，政府于2023/24财政年度起资助举办「湾区探索行」短期学习计划，以加深学生对大湾区发展的全面认识及增进对大湾区学习/就业机会的了解
- 政府亦会继续支持学生在内地及海外的交流活动，以及鼓励学生参与不同境外及内地的技能比赛，鼓励学生开阔视野，并提升他们的专业技能以及行业知识



8

职业专才教育 (VPET)

- 为了让大众及不同持份者更了解职专教育，教育局已设立了网页及社交媒体专页以作推广，欢迎大家浏览



职专教育课程资料库：
<https://www.vpet.edu.hk>



职专教育Facebook：
<https://www.facebook.com/VPETsuperpower>



职专教育Instagram：
<https://www.instagram.com/vpet.hk/>

9

指定专业／界别课程资助计划 (SSSDP)

10

指定专业／界别课程资助计划 (SSSDP)

主要特点

- 资助学生修读选定范畴的指定**全日制**经本地评审**自资学士学位及副学位**课程，以培育切合本港社会及经济需要的人才

目的

- 善用自资专上教育界别的供应，**增加资助学额**
- 为有殷切人力资源需求的特定行业**培育人才**
- 鼓励自资专上教育界别开办选定范畴的课程，以配合香港的社会和经济需要
- 支援自资专上教育界别的可持续发展，以便与教资会资助界别相辅相成，开拓并提供多元化升学机会

11

SSSDP资助金额

资助年期	指定自资学士学位课程 (包括第一年学士学位 及衔接学位课程)			指定自资副学位课程	
		整个正常修业期： 第一年学士学位：4至5年 衔接学位：2至3年			整个正常修业期， 即2年
每年最高 资助金额 (2026/27学年)	一般学位	应用学位	实验室为本 的课程：	40,730元	
	实验室为本 的课程：	81,450元			89,620元
	非实验室为本 的课程：	46,780元	51,880元	非实验室为本 的课程：	23,390元

12

SSSDP参与院校及课程

指定自资学士学位课程 (2026/27学年入学)

参与院校	课程范畴	资助学额
香港珠海学院	建筑及工程	35
香港都会大学	建筑及工程、电脑科学、创意工业、金融科技、护理、物流、运动及康乐、检测及认证、旅游及款待	1 891
香港树仁大学	电脑科学、金融科技	75
圣方济各大学	电脑科学、创意工业、护理、旅游及款待	830
香港恒生大学	电脑科学、创意工业、金融科技、保险、物流	490
东华学院	护理	850
香港伍伦贡学院	物流、旅游及款待	50
香港高等教育科技学院	建筑及工程、创意工业、运动及康乐、旅游及款待	560
合共：十大范畴		4 781

13

SSSDP参与院校及课程

指定自资副学位课程 (2026/27学年入学)

参与院校	课程范畴	资助学额
港专学院	电脑科学、运动及康乐、旅游及款待	135
香港大学专业进修学院保良局何鸿燊社区书院	电脑科学、护理、运动及康乐、旅游及款待	720
香港专业进修学校	电脑科学、创意工业	75
香港都会大学 (包括李嘉诚专业进修学院)	建筑及工程、创意工业、护理、检测及认证、旅游及款待	636
圣方济各大学	创意工业、护理、旅游及款待	435
东华学院	护理	130
合共：七大范畴		2 131

14

SSSDP 申请办法

报读资助计划下	指定自资学士学位课程		指定自资副学位课程
	第一年学士学位课程	衔接学位课程	
应届联招申请人	<ul style="list-style-type: none"> 主要透过联招申请 	<ul style="list-style-type: none"> 直接向院校申请 	<ul style="list-style-type: none"> 直接向院校申请 (或透过E-APP申请)
非应届联招申请人	<ul style="list-style-type: none"> 直接向院校申请 	<ul style="list-style-type: none"> 直接向院校申请 	<ul style="list-style-type: none"> 直接向院校申请
收生限制	<ul style="list-style-type: none"> 录取的非应届联招申请人人数不得多于资助学额的20% 	<ul style="list-style-type: none"> 不适用 	<ul style="list-style-type: none"> 被录取的非持有香港中学文凭考试中5科考获第2级或以上成绩 / 应用教育文凭 (或以前的毅进文凭) / 职业训练局基础课程文凭人士人数不得多于资助学额的50%

15

SSSDP 相关连结

资助计划网页 (www.cspe.edu.hk/sssdp/)

The screenshot shows the SSSDP website interface. At the top, it says 'SSSDP 指定专业 / 界别课程资助计划'. Below this is a navigation menu with items like '指定专业 / 界别课程资助计划', '参与院校及课程', '报读方法', '重要日期', '常见问题', and '联络'. The main content area features a banner for '创意工业' (Creative Industries) with a photo of models on a runway. Below the banner is a '课程' (Courses) section listing various fields: 建筑及工程, 电脑科学, 创意工业, 金融科技, 护理, 保险, 物流, 运动及康乐, 检测及认证, and 旅游及款待. At the bottom, there are logos for partner institutions: 香港中文大学教育委员会, JQVA, 资历架构, CONCOURSE, and NIMTSS. A '最新消息' (Latest News) link is also visible.



16

为修读香港自资学士学位课程学生 提供的免入息审查资助计划 (NMTSS)

17

为修读香港自资学士学位课程学生提供的 免入息审查资助计划 (NMTSS)

主要特点

- 向修读香港合资格院校开办的全日制经本地评审本地及非本地自资学士学位（包括衔接学位）的合资格学生（不包括正就读SSSDP资助学位的学生）提供免入息审查资助

资助金额及安排

- 2026/27学年：每年最高**港币35,120元**
- 资助会于有关课程的正常修业期内，经参与资助计划的专上院校发放

18

NMTSS参与院校及课程

2026/27 学年，免入息审查资助计划将涵盖以下15间院校所提供约260个全日制经本地评审本地及非本地自资第一年学士学位及衔接学位课程：

参与院校（2026 / 27学年）（截至2026年4月）

宏恩基督教学院	港专学院	香港艺术学院
香港珠海学院	香港科技专上书院	香港都会大学
香港能仁专上学院	香港树仁大学	圣方济各大学
香港恒生大学	东华学院	香港伍伦贡学院
职业训练局-才晋高等教育学院	香港高等教育科技学院	耀中幼教学院

资助计划网页 (www.cspe.edu.hk/nmtss/)



19

应用学位课程 (Applied Degree Programmes)

20

应用学位课程

- 为**提升职业专才教育在学位程度的地位**，以培育高素质人才，回应社会的人力需求，政府已**恒常化应用学位课程**
- 教育局于2024年中联同香港学术及职业资历评审局颁布《**发展应用学位课程指引**》，以协助院校发展应用学位课程



应用学位课程
的指引

有关应用学位课程的指引，详情可见香港学术及职业资历评审局网页

21

应用学位课程的独特之处

- 资历级别**与传统学术学位相同**（即定为资历架构第五级）
- 收生要求**更灵活**。除学术成绩外，亦会考虑其他相关因素，例如技能为本的能力和成就，以及工作经验
- 课程会着重培养**应用能力**，结合理论和实践，提供大量的实习和职场学习机会，为毕业生作好投身特定行业的准备，但同时能够衔接其他资历
- 由**业界积极参与**课程发展，并获相关行业认可

资历名册



视乎既定的质素保证机制，获资历架构认可的应用学位课程均已上载至资历名册²²

应用学位课程的入学资讯

- 可经**联招或非联招**申请入学
- 相关资助计划包括「指定专业 / 界别课程资助计划」(SSSDP) 和「为修读香港自资学士学位课程学生提供的免入息审查资助计划」(NMTSS)



「指定专业 / 界别课程资助计划」

「为修读香港自资学士学位课程学生提供的免入息审查资助计划」

- 在**SSSDP下的额外资助** (2026/27学年)

实验室为本的应用学位课程

非实验室为本的应用学位课程

- 每名学生的资助总金额可达89,620元

- 每名学生的资助总金额可达51,880元

23

自资专上教育资讯平台 (Concourse)



24

自资专上教育资讯平台 (Concourse)

- 自资专上教育委员会于2013年设立的首个为整个自资专上教育界别而设立的网上资讯平台 (www.cspe.edu.hk)
- 提供全面及综合性的资料及数据，包括相关政策、政府支援措施、质素保证措施、毕业生的多元出路
- 各自资院校的简介，如校园设施、课程报名及收生安排、支援服务、奖学金及活动、预计收生学额、过去的收生成绩以及相关统计数据等



25

经评审专上课程资料 (iPASS)

26

经评审专上课程资料 (iPASS)

- 提高界别的透明度，让市民更容易获得课程资讯
- iPASS (www.ipass.gov.hk) 可搜寻各间专上院校于2026/27学年提供联招以外全日制经本地评审高级文凭、副学士和学士学位课程的资料
- 亦提供大学教育资助委员会资助的全日制高年级学士学位课程资料，以及自资衔接学位课程资料



27

专上课程电子预先报名平台 (E-APP)

28

专上课程电子预先报名平台 (E-APP)

- 适用于所有参加2026年香港中学文凭考试的考生
- 预先报读**联招以外**全日制经本地评审副学位及学士学位课程的网上电子预先报名平台 (www.eapp.gov.hk)
- 当中包括指定专业 / 界别课程资助计划 (SSSDP) 下的副学位课程及为修读香港自资学士学位课程学生提供的免入息审查资助计划 (NMTSS) 下大部分的合资格课程

E-APP



29

E-APP运作模式



30

使用E-APP的好处

- 一站式网上服务，过程简单快捷
- 只需填妥一份申请表
- 在文凭试成绩公布前，申请人有机会获得院校的有条件录取 / 暂录取资格
- 文凭试成绩公布当天直接将申请人的文凭试成绩转交院校，让院校可尽快确认录取
- 除院校的报名费外，费用全免



31

参与E-APP的专上院校

参与E-APP的专上院校名单 (截至2026年6月3日)

- | | |
|-------------------------|---|
| 1. 宏恩基督教学院 | 14. 圣方济各大学 |
| 2. 港专学院 | 15. 香港中文大学—专业进修学院 |
| 3. 香港大学专业进修学院保良局何鸿燊社区书院 | 16. 香港恒生大学 |
| 4. 香港二育书院 | 17. 香港理工大学—香港专上学院及专业进修学院 |
| 5. 香港艺术学院 (香港艺术中心附属机构) | 18. 香港大学—香港大学专业进修学院及香港大学附属学院 |
| 6. 香港浸会大学—国际学院及持续教育学院 | 19. 东华学院 |
| 7. 香港珠海学院 | 20. 香港伍伦贡学院 |
| 8. 香港专业进修学校 | 21. 职业训练局—香港专业教育学院 / 香港知专设计学院 / 香港资讯科技学院 / 香港高等教育科技学院 |
| 9. 香港科技专上书院 | 22. 耀中幼教学院 |
| 10. 香港都会大学—李嘉诚专业进修学院 | 23. 青年会专业书院 |
| 11. 香港能仁专上学院 | |
| 12. 香港树仁大学 | |
| 13. 岭南大学—持续进修学院 | |

32

可透过E-APP申请的课程

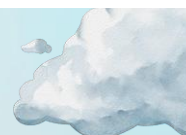


E-APP专上课程 (截至2026年6月3日)		
学习范畴	课程数目	
	副学位	学士学位
建筑及城市规划	10	1
艺术、设计、表演艺术	36	6
商业及管理	70	39
电脑科学及资讯科技	39	9
教育	14	4
工程及科技	20	7
人文科学	10	4
语言及相关科目	17	14

下页续

33

可透过E-APP申请的课程



E-APP专上课程 (截至2026年6月3日)		
学习范畴	课程数目	
	副学位	学士学位
法律	2	0
大众传媒及传播、新闻及公共关系	9	8
医科、牙医学及健康科学	41	7
理学科	12	0
服务	39	5
社会科学	35	18
	合共	122

34



E-APP申请日期

- 首轮申请：2025年12月4日至2026年5月19日
- 次轮申请：2026年5月22日至7月6日
- 部分院校或因应课程收生安排，提前停止接受E-APP申请，同学应留意个别院校的安排

2026年报名及收生安排



2026年报名及收生安排



- 预先**透过E-APP**报名，可能取得有条件取录 / 暂取录资格
- 大部分联招以外的专上院校共同订立缴付留位费期限为**2026年7月20日中午***
- 大部分联招以外的院校同意把留位费定于**港币5,000元或以下**
- 如申请人经联招正式遴选或补选获教资会资助的全日制学士学位或指定专业 / 界别课程资助计划课程取录，可按个别院校安排**申请退还留位费**
- 联招以外课程收取首期学费的期限将不早于联招正式遴选结果公布之后的一日 (**2026年8月6日**) *

* 确实公布日期请浏览考评局及联招网站

37

2026年报名及收生安排

- Concourse已载列2026/27学年各院校预计收生人数
https://www.cspe.edu.hk/f/upload/541/Planned_Intakes_sc.pdf
- 收生安排可参考以下网址
<https://www.cspe.edu.hk/sc/institution/application-information-and-admission-arrangement/>



38

2026年报名及收生安排

- 及早预备，留意升学资讯
- 细阅“快人一步 认识多元出路”小册子
(<https://www.cspe.edu.hk/sc/resources/>)
- 可查阅资历名册了解课程有否经评审
(www.hkqr.gov.hk)
- 可透过E-APP报名
- 不应待截止当日才报名
- 留意重要日程



重要日期



	日期	重要事项
2026年	5月19日	E-APP首轮申请截止
	5月22日 - 7月6日	E-APP次轮申请
	7月15日	考评局公布文凭试成绩
	8月5日	联招公布正式遴选结果

确实公布日期请浏览 E-APP、考评局及联招网站。



谢谢