

多元出路、 非聯招升學安排及 自資專上課程的資助計劃



2026年6月 1

內容簡介



專上教育及多元出路

1

指定專業 / 界別課程資助計劃
(SSSDP)

2

為修讀香港自資學士學位課程學
生提供的免入息審查資助計劃
(NMTSS)

4

應用學位課程
(Applied Degree Programmes)

3

2026年報名及收生安排

8

專上課程電子預先報名平台
(E-APP)

7

經評審專上課程資料
(iPASS)

6

5

自資專上教育資訊平台
(Concourse)



2

專上教育

- 公帑資助與自資院校並行發展
- 為年青人提供優質、靈活多元和多階進出的升學途徑
- 現時本港適齡人口組別中約56%的青少年有機會接受學士學位程度的教育。連同副學位計算，約八成四的青少年有機會接受專上教育

3

多元及多階進出

公開進修 + 終身學習



4

多元出路



本地學士學位	副學位	其他課程	應用教育文憑	外地升學	就業
<ol style="list-style-type: none"> 1. 香港城市大學 2. 宏恩基督教學院 3. 港專學院 4. 香港浸會大學及轄下持續教育學院 / 國際學院 5. 香港珠海學院 6. 香港都會大學 7. 香港能仁專上學院 8. 香港樹仁大學 9. 嶺南大學 10. 聖方濟各大學 11. 香港中文大學 12. 香港教育大學 13. 香港恒生大學 14. 香港演藝學院 15. 香港理工大學及轄下專業進修學院 16. 香港科技大學 17. 香港大學 18. 東華學院 19. 香港伍倫貢學院 20. 香港高等教育科技學院 21. 耀中幼教學院 	<ol style="list-style-type: none"> 1. 宏恩基督教學院 2. 港專學院 3. 香港大學專業進修學院保良局何鴻燊社區書院 4. 香港二育書院 5. 香港藝術學院 6. 香港浸會大學持續教育學院 / 國際學院 7. 香港珠海學院 8. 香港專業進修學校 9. 香港科技專上書院 10. 香港都會大學及其轄下李嘉誠專業進修學院 11. 嶺南大學持續進修學院 12. 聖方濟各大學 13. 香港中文大學專業進修學院 14. 香港理工大學香港專上學院 15. 東華學院 16. 香港伍倫貢學院 17. 職業訓練局 - 香港專業教育學院 / 香港知專設計學院 / 香港資訊科技學院 18. 耀中幼教學院 19. 耀中幼教學院 20. 青年會專業書院 	<p>在香港開辦的非本地課程 / 混合式 / 遙距課程</p>	<ol style="list-style-type: none"> 1. 職業訓練局 酒店及旅遊 / 廚藝學院 2. 香港建造學院 3. 勞工處展翅青見計劃 4. 其他 (例如: 明愛及青年會等) 		

香港中學文憑

5

香港中學畢業生出路2026



註: 除香港中學文憑考試外, 持有香港高級程度會考、毅進文憑 / 應用教育文憑和國際文憑預科課程(IB)等資歷人士亦可以申請入讀專上課程。
* 數字基於自資院校為規劃用途而提供的學額資料, 並非收生上限。課程包括「指定專業 / 界別課程資助計劃」下的資助學額 (包括4 781個學士學位及2 131個副學位)。
† 教育局由2021/22學年起以公民與社會發展科 (公民科) 取代通識教育科, 並在中四級推行。首屆公民科文憑試於2024年舉行, 成績匯報分為「達標(A)」與「未達標」。
△ 如該五科的其中一科為公民科, 則最低入學要求為在該科取得「達標」成績, 以及在其他四個香港中學文憑考試科目 (包括中國語文和英國語文) 取得第二級成績, 另外, 數學科僅作部分 (單元一至二) 第二級成績亦被接受為最低入學要求中的五科之一。
△ 在2026/27學年, 165所參與「內地高校招收香港中學文憑考試學生計劃」的內地高等院校依據香港中學文憑考試成績擇優錄取香港學生, 免卻同學參加內地聯招的需要。
由於數字經四捨五入, 分項總和未必與相應的總數相等。
† 不設名額限制, 2024-25計劃年度約有4 100名學員參加計劃。

6

職業專才教育 (VPET)

- 涵蓋至學位程度的課程，其課程內容中有大比重為**職業技能或專業知識**的專門內容
- **獲資歷架構認可**，具質素保證的學習路徑
- 「**職學聯通、多元發展**」，與傳統學術教育雙軌並行，為青年人提供多元學習和就業機會
- 通過生涯規劃教育、應用學習及其他學習經歷等不同形式，將職專教育納入高中課程
- 職業訓練局推行職業教育和就業支援計劃 (Earn and Learn 職學計劃)，讓學員以「邊學邊賺」模式接受學徒培訓，並可獲發承諾水平的工資和獎勵津貼



7

職業專才教育 (VPET)

- 為進一步提升職專教育的學習經驗，政府於2023/24財政年度起資助舉辦「灣區探索行」短期學習計劃，以加深學生對大灣區發展的全面認識及增進對大灣區學習/就業機會的瞭解
- 政府亦會繼續支持學生在內地及海外的交流活動，以及鼓勵學生參與不同境外及內地的技能比賽，鼓勵學生擴闊視野，並提升他們的專業技能以及行業知識



8

職業專才教育 (VPET)

- 為了讓大眾及不同持份者更了解職專教育，教育局已設立了網頁及社交媒體專頁以作推廣，歡迎大家瀏覽



職專教育課程資料庫：
<https://www.vpet.edu.hk>



職專教育Facebook：
<https://www.facebook.com/VPETsuperpower>



職專教育Instagram：
<https://www.instagram.com/vpet.hk/>

9

指定專業／界別課程資助計劃 (SSSDP)

10

指定專業／界別課程資助計劃 (SSSDP)

主要特點

- 資助學生修讀選定範疇的指定**全日制**經本地評審自資**學士學位及副學位**課程，以培育切合本港社會及經濟需要的人才

目的

- 善用自資專上教育界別的供應，**增加資助學額**
- 為有殷切人力資源需求的特定行業**培育人才**
- 鼓勵自資專上教育界別開辦選定範疇的課程，以配合香港的社會和經濟需要
- 支援自資專上教育界別的可持續發展，以便與教資會資助界別相輔相成，開拓並提供多元化升學機會

11

SSSDP資助金額

	指定自資學士學位課程 (包括第一年學士學位 及銜接學位課程)			指定自資副學位課程	
資助年期	整個正常修業期： 第一年學士學位：4至5年 銜接學位：2至3年			整個正常修業期， 即2年	
每年最高 資助金額 (2026/27學年)	實驗室為本 的課程:	一般學位 81,450元	應用學位 89,620元	實驗室為本 的課程:	40,730元
	非實驗室為本 的課程:	46,780元	51,880元		非實驗室為本 的課程:

12

SSSDP參與院校及課程

指定自資學士學位課程 (2026/27學年入學)

參與院校	課程範疇	資助學額
香港珠海學院	建築及工程	35
香港都會大學	建築及工程、電腦科學、創意工業、金融科技、護理、物流、運動及康樂、檢測及認證、旅遊及款待	1 891
香港樹仁大學	電腦科學、金融科技	75
聖方濟各大學	電腦科學、創意工業、護理、旅遊及款待	830
香港恒生大學	電腦科學、創意工業、金融科技、保險、物流	490
東華學院	護理	850
香港伍倫貢學院	物流、旅遊及款待	50
香港高等教育科技學院	建築及工程、創意工業、運動及康樂、旅遊及款待	560
合共：十大範疇		4 781

13

SSSDP參與院校及課程

指定自資副學位課程 (2026/27學年入學)

參與院校	課程範疇	資助學額
港專學院	電腦科學、運動及康樂、旅遊及款待	135
香港大學專業進修學院保良局何鴻燊社區書院	電腦科學、護理、運動及康樂、旅遊及款待	720
香港專業進修學校	電腦科學、創意工業	75
香港都會大學 (包括李嘉誠專業進修學院)	建築及工程、創意工業、護理、檢測及認證、旅遊及款待	636
聖方濟各大學	創意工業、護理、旅遊及款待	435
東華學院	護理	130
合共：七大範疇		2 131

14

SSSDP申請辦法

報讀資助計劃下	指定自資學士學位課程		指定自資副學位課程
	第一年學士學位課程	銜接學位課程	
應屆聯招申請人	<ul style="list-style-type: none"> 主要透過聯招申請 	<ul style="list-style-type: none"> 直接向院校申請 	<ul style="list-style-type: none"> 直接向院校申請 (或透過E-APP申請)
非應屆聯招申請人	<ul style="list-style-type: none"> 直接向院校申請 	<ul style="list-style-type: none"> 直接向院校申請 	<ul style="list-style-type: none"> 直接向院校申請
收生限制	<ul style="list-style-type: none"> 錄取的非應屆聯招申請人人數不得多於資助學額的20% 	<ul style="list-style-type: none"> 不適用 	<ul style="list-style-type: none"> 被取錄的非持有香港中學文憑考試中5科考獲第2級或以上成績 / 應用教育文憑 (或以前的毅進文憑) / 職業訓練局基礎課程文憑人士人數不得多於資助學額的50%

15

SSSDP相關連結

資助計劃網頁 (<http://www.cspe.edu.hk/sssdp>)

The screenshot shows the SSSDP website interface. At the top, it says 'SSSDP 指定專業 / 界別課程資助計劃'. Below this is a navigation menu with options like '指定專業 / 界別課程資助計劃', '參加院校及課程', '報讀方法', '重要日期', '常見問題', and '聯絡'. A central banner features a group of models on a runway with the text '創意工業' (Creative Industry). Below the banner is a grid of course categories: 建築及工程 (Architecture and Engineering), 電腦科學 (Computer Science), 創意工業 (Creative Industry), 金融科技 (Financial Technology), 護理 (Nursing), 保險 (Insurance), 物流 (Logistics), 運動及康樂 (Sports and Recreation), 檢測及認證 (Testing and Certification), and 旅遊及款待 (Tourism and Hospitality). Logos for JUPAS, Concourse, and NIMTSS are also visible.



16

為修讀香港自資學士學位課程學生 提供的免入息審查資助計劃 (NMTSS)

17

為修讀香港自資學士學位課程學生提供的 免入息審查資助計劃 (NMTSS)

主要特點

- 向修讀香港合資格院校開辦的全日制經本地評審本地及非本地自資學士學位（包括銜接學位）的合資格學生（不包括正就讀SSSDP資助學位的學生）提供免入息審查資助

資助金額及安排

- 2026/27學年：每年最高**港幣35,120元**
- 資助會於有關課程的正常修業期內，經參與資助計劃的專上院校發放

18

NMTSS參與院校及課程

2026/27 學年，免入息審查資助計劃將涵蓋以下15間院校所提供約260個全日制經本地評審本地及非本地自資第一年學士學位及銜接學位課程：

參與院校（2026 / 27學年）（截至2026年4月）

宏恩基督教學院	港專學院	香港藝術學院
香港珠海學院	香港科技專上書院	香港都會大學
香港能仁專上學院	香港樹仁大學	聖方濟各大學
香港恒生大學	東華學院	香港伍倫貢學院
職業訓練局-才晉高等教育學院	香港高等教育科技學院	耀中幼教學院

資助計劃網頁 (www.cspe.edu.hk/nmtss)



19

應用學位課程 (Applied Degree Programmes)

20

應用學位課程

- 為**提升職業專才教育在學位程度的地位**，以培育高質素人才，回應社會的人力需求，政府已**恆常化應用學位課程**
- 教育局於2024年中聯同香港學術及職業資歷評審局頒布《**發展應用學位課程指引**》，以協助院校發展應用學位課程



應用學位課程
的指引

有關應用學位課程的指引，詳情可見香港學術及職業資歷評審局網頁

21

應用學位課程的獨特之處

- 資歷級別**與傳統學術學位相同**（即定為資歷架構第五級）
- 收生要求**更靈活**。除學術成績外，亦會考慮其他相關因素，例如技能為本的能力和成就，以及工作經驗
- 課程會着重培養**應用能力**、結合理論和實踐、提供大量的實習和職場學習機會，為畢業生作好投身特定行業的準備，但同時能夠銜接其他資歷
- 由**業界積極參與**課程發展，並獲相關行業認可

資歷名冊



視乎既定的質素保證機制，獲資歷架構認可的應用學位課程均已上載至資歷名冊²²

應用學位課程的入學資訊

- 可經**聯招或非聯招**申請入學
- 相關資助計劃包括「指定專業 / 界別課程資助計劃」(SSSDP) 和「為修讀香港自資學士學位課程學生提供的免入息審查資助計劃」(NMTSS)



「指定專業 / 界別課程資助計劃」



「為修讀香港自資學士學位課程學生提供的免入息審查資助計劃」

- 在**SSSDP**下的**額外資助** (2026/27學年)

實驗室為本的應用學位課程

非實驗室為本的應用學位課程

- 每名學生的資助總金額可達89,620元

- 每名學生的資助總金額可達51,880元

23

自資專上教育資訊平台 (Concourse)



24

自資專上教育資訊平台 (Concourse)

- 自資專上教育委員會於2013年設立的首個為整個自資專上教育界別而設立的網上資訊平台 (www.cspe.edu.hk)
- 提供全面及綜合性的資料及數據，包括相關政策、政府支援措施、質素保證措施、畢業生的多元出路
- 各自資院校的簡介，如校園設施、課程報名及收生安排、支援服務、獎學金及活動、預計收生學額、過去的收生成績以及相關統計數據等



25

經評審專上課程資料 (iPASS)

26

經評審專上課程資料 (iPASS)

- 提高界別的透明度，讓市民更容易獲得課程資訊
- iPASS (www.ipass.gov.hk) 可搜尋各間專上院校於2026/27學年提供聯招以外全日制經本地評審高級文憑、副學士和學士學位課程的資料
- 亦提供大學教育資助委員會資助的全日制高年級學士學位課程資料，以及自資銜接學位課程資料



27

專上課程電子預先報名平台 (E-APP)

28

專上課程電子預先報名平台 (E-APP)

- 適用於所有參加2026年香港中學文憑考試的考生
- 預先報讀聯招以外全日制經本地評審副學位及學士學位課程的網上電子預先報名平台 (www.eapp.gov.hk)
- 當中包括指定專業 / 界別課程資助計劃 (SSSDP) 下的副學位課程及為修讀香港自資學士學位課程學生提供的免入息審查資助計劃 (NMTSS) 下大部分的合資格課程

E-APP



29

E-APP運作模式

自資專上教育資訊平台
取得課程資料



申請人
遞交申請



E-APP

專上課程電子預先報名平台

專上院校

- 更新申請狀況
- 下載申請資料及文憑試成績

中學

- 查看申請狀況
- 上載學生名單及學校評估報告

考評局

提供應屆文憑試考生
名單及成績

30

使用E-APP的好處

- 一站式網上服務，過程簡單快捷
- 只需填妥一份申請表
- 在文憑試成績公布前，申請人有機會獲得院校的有條件取錄 / 暫取錄資格
- 文憑試成績公布當天直接將申請人的文憑試成績轉交院校，讓院校可儘快確認取錄
- 除院校的報名費外，費用全免



31

參與E-APP的專上院校

參與E-APP的專上院校名單 (截至2026年6月3日)

- | | |
|-------------------------|---|
| 1. 宏恩基督教學院 | 14. 聖方濟各大學 |
| 2. 港專學院 | 15. 香港中文大學—專業進修學院 |
| 3. 香港大學專業進修學院保良局何鴻燊社區書院 | 16. 香港恒生大學 |
| 4. 香港二育書院 | 17. 香港理工大學—香港專上學院及專業進修學院 |
| 5. 香港藝術學院 (香港藝術中心附屬機構) | 18. 香港大學—香港大學專業進修學院及香港大學附屬學院 |
| 6. 香港浸會大學—國際學院及持續教育學院 | 19. 東華學院 |
| 7. 香港珠海學院 | 20. 香港伍倫貢學院 |
| 8. 香港專業進修學校 | 21. 職業訓練局—香港專業教育學院 / 香港知專設計學院 / 香港資訊科技學院 / 香港高等教育科技學院 |
| 9. 香港科技專上書院 | 22. 耀中幼教學院 |
| 10. 香港都會大學—李嘉誠專業進修學院 | 23. 青年會專業書院 |
| 11. 香港能仁專上學院 | |
| 12. 香港樹仁大學 | |
| 13. 嶺南大學—持續進修學院 | |

32

可透過E-APP申請的課程

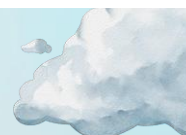


E-APP專上課程 (截至2026年6月3日)		
學習範疇	課程數目	
	副學位	學士學位
建築及城市規劃	10	1
藝術、設計、表演藝術	36	6
商業及管理	70	39
電腦科學及資訊科技	39	9
教育	14	4
工程及科技	20	7
人文科學	10	4
語言及相關科目	17	14

下頁續

33

可透過E-APP申請的課程



E-APP專上課程 (截至2026年6月3日)		
學習範疇	課程數目	
	副學位	學士學位
法律	2	0
大眾傳媒及傳播、新聞及公共關係	9	8
醫科、牙醫學及健康科學	41	7
理學科	12	0
服務	39	5
社會科學	35	18
	合共	122

34



E-APP申請日期

- 首輪申請：2025年12月4日至2026年5月19日
- 次輪申請：2026年5月22日至7月6日
- 部分院校或因應課程收生安排，提前停止接受E-APP申請，同學應留意個別院校的安排

35

2026年報名及收生安排



36

2026年報名及收生安排



- 預先透過E-APP報名，可能取得有條件取錄 / 暫取錄資格
- 大部分聯招以外的專上院校共同訂立繳付留位費期限為2026年7月20日中午*
- 大部分聯招以外的院校同意把留位費定於港幣5,000元或以下
- 如申請人經聯招正式遴選或補選獲教資會資助的全日制學士學位或指定專業 / 界別課程資助計劃課程取錄，可按個別院校安排申請退還留位費
- 聯招以外課程收取首期學費的期限將不早於聯招正式遴選結果公布之後的一日 (2026年8月6日) *

* 確實公布日期請瀏覽考評局及聯招網站

37

2026年報名及收生安排

- Concourse已載列2026/27學年各院校預計收生人數
https://www.cspe.edu.hk/f/upload/541/Planned_Intakes_tc.pdf
- 收生安排可參考以下網址
<https://www.cspe.edu.hk/tc/institution/application-information-and-admission-arrangement>



38

2026年報名及收生安排

- 及早預備，留意升學資訊
- 細閱“快人一步 認識多元出路”小冊子
(<https://www.cspe.edu.hk/tc/resources/>)
- 可查閱資歷名冊了解課程有否經評審
(www.hkqr.gov.hk)
- 可透過E-APP報名
- 不應待截止當日才報名
- 留意重要日程



39

重要日期



	日期	重要事項
2026年	5月19日	E-APP首輪申請截止
	5月22日 - 7月6日	E-APP次輪申請
	7月15日	考評局公布文憑試成績
	8月5日	聯招公布正式遴選結果

確實公布日期請瀏覽 E-APP、考評局及聯招網站。

40

謝謝